

GEZ

## KARTA ADRESOWA ZABYTKU

3. Miejscowość

# NOWE TRZEPowo

1. Nazwa

**SZKOŁA, ob. budynek użyteczności publicznej**

2. Czas powstania

1925 r.

7. Fotografia z opisem wskazującym orientację w stosunku do sąsiednich terenów lub stron świata albo mapa z zaznaczonym stanowiskiem archeologicznym



Widok od północnego-zachodu



Widok od południowego-zachodu

4. Adres

Nowe Trzepowo  
nr działki ew. 126/17  
obręb Trzepowo Nowe  
09-402 Nowe Trzepowo

5. Przynależność administracyjna

województwo mazowieckie

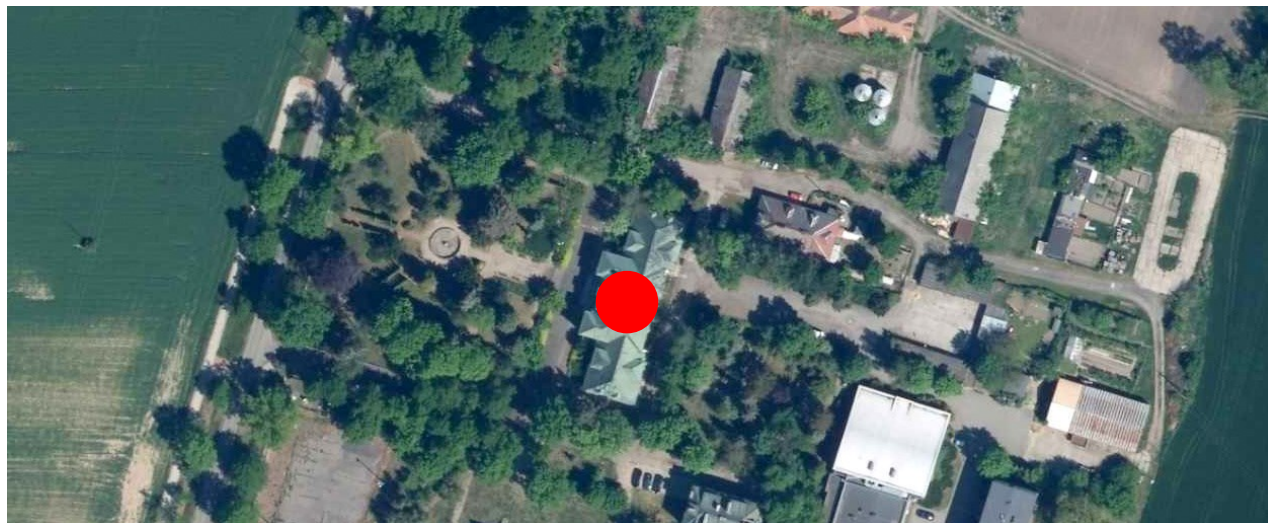
powiat płocki

gmina Stara Biała

6. Formy ochrony

Rejestr zabytków nr 501  
z dnia 01.06.1979 r.

Miejscowy Plan Zagospodarowania  
przestrzennego:  
Uchwała nr 390/XLIV/23  
z dnia 29.06.2023 r.



Mapa obrazująca  
lokalizację obiektu

8. Historia, opis i wartości

Nowe Trzepowo - zespół szkolno-parkowy wzniesiony w miejscu założenia rezydencjonalnego należącego na pocz. XX w. do Włodzimierza Zdrojeckiego. Po parcelacji na pocz. lat 20. XX w., grunty wraz ze starym dworkiem oraz zabudowaniami gospodarczymi przekazano nowo utworzonej Powiatowej Szkole Rolniczej Żeńskiej w Trzepowie, uruchomionej w 1923 r. Jej kontynuatorem był Zespół Szkół Rolniczych im. Leokadii Bergerowej.

Budynek szkoły w stylu dworkowym wzniesiono w 1925 r. według projektu inż. Karola Sicińskiego. Dwukondygnacyjny korpus z dwoma ryzalitowo wysuniętymi alkierzami w fasadzie, nakryty czterospadowym dachem, ujęty jest parą parterowych skrzydeł pod wysokimi dachami naczółkowymi. Dachy rozczłonkowane lukarnami, we frontowych połaciach dachu skrzydeł - facjaty. Między ścianami alkierzy - trójarkadowy podcień kolumnowy nakryty dachem pulpitowym, poprzedzony schodami. Ściany murowane, tynkowane zwieńczone gzymsem, otwory okienne zamknięte odcinkiem łuku, na piętrze prostokątne, o drobnych podziałach, facjatki i lukarny drewniane.

9. Stan zachowania i postulaty dotyczące konserwacji

Stan zachowania: zachowana historyczna bryła budynku, kompozycja elewacji i detal architektoniczny.

Postulaty dotyczące konserwacji: wymagane zachowanie historycznej bryły budynku, kompozycji elewacji i detalu architektonicznego.

10. Wykonanie karty (autor, data i podpis)

Jakub Danielski, 20.11.2023 r.

Źródło zdjęcia: Urząd Gminy Stara Biała

11. Zatwierdzenie karty (podpis wojewódzkiego konserwatora zabytków)\*

\* dotyczy zabytków niewpisanych do rejestru zabytków i niewpisanych do wojewódzkiej ewidencji zabytków